

令和7年3月作成  
埼玉県収蔵埋蔵文化財保存活用事業



埼玉県内で見つかった

本物の 土器・石器・埴輪

無料で貸し出します!



埼玉県マスコット「コバトン」「さいたまっち」



# 学習用キットとは

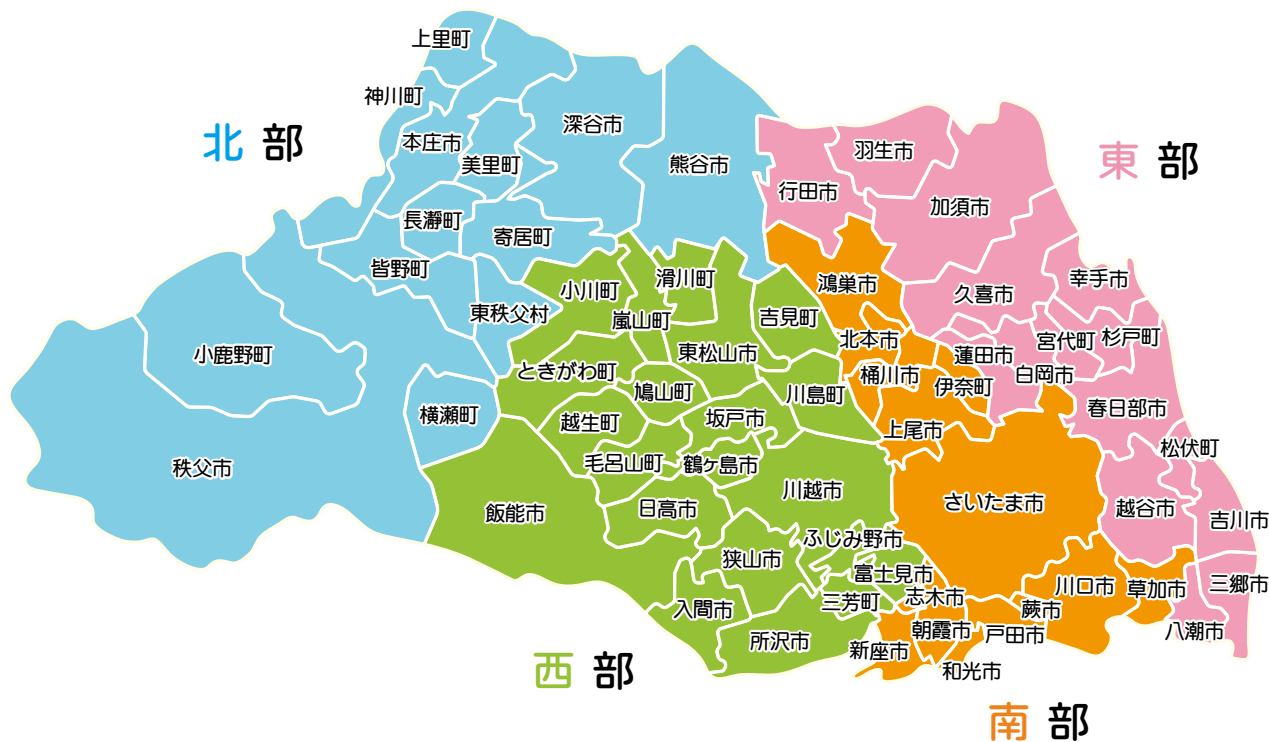
学習用キットは、埼玉県内で発掘された本物の埋蔵文化財（土器・石器・埴輪など）を使って郷土の学習をより深めるための貸出教材です。

学習の目的に合わせて時代や地域などの多様なセットから選べます。

本物の土器や石器、埴輪などに私たちの先祖が残した様々な生活の跡が見てとれます。レプリカでは味わえない感動を体験してください。



**地域別セット** 東部・西部・南部（さいたま市含む）・北部に分けて、それぞれの市町村の遺跡ごとのセットになっています。



## テーマ別セット

道具の種類や使われ方などテーマごとのセットになっています。

## 体験セット

火おこしや黒曜石の切れ味などを体験できるセットになっています。

## 歴史と民俗の博物館 常備セット

さいたま市大宮区の県立歴史と民俗の博物館で貸出しをしているセットです。

## 補足資料

さらに学習を深めるための補足として、出土した貝がらや種子をセットにしています。

# 市町村別索引

市町村名	セット名	遺跡名	ページ
あ			
上尾市	南部17	稲荷台遺跡	… 11
	歴民02	中井遺跡	… 22
伊奈町	南部15	大山遺跡	… 11
	南部16	向原遺跡	… 11
	南部18	大山遺跡	… 11
小川町	西部27	耕地遺跡	… 8
桶川市	歴民01	諏訪野遺跡	… 22
	歴民02	諏訪野遺跡	… 22
か			
春日部市	東部10	花積貝塚	… 2
	東部11	花積貝塚	… 2
	東部12	八木崎遺跡	… 2
加須市	東部05	修理山遺跡	… 1
	東部06	飯積遺跡	… 1
	東部07	飯積遺跡	… 2
	東部08	水深遺跡	… 2
	東部09	水深遺跡	… 2
	補足04	小沼耕地遺跡	… 23
上里町	北部07	中堀遺跡	… 13
	北部08	中堀遺跡	… 13
	北部09	中堀遺跡・耕安地遺跡	… 13
	歴民06	中堀遺跡	… 22
川越市	西部01	上組Ⅱ遺跡	… 4
	西部02	鶴ヶ丘遺跡	… 4
	西部03	上組Ⅱ遺跡	… 4
	西部04	上組Ⅱ遺跡	… 4
	西部05	鶴ヶ丘遺跡	… 4
行田市	東部01	築道下遺跡	… 1
	東部02	小敷田遺跡	… 1
	東部03	愛宕通遺跡	… 1
久喜市	東部13	栗橋宿跡	… 3
熊谷市	北部11	諏訪木遺跡	… 13
	北部12	諏訪木遺跡	… 13
	北部13	北島遺跡	… 14
	北部14	下田町遺跡	… 14
	北部15	下田町遺跡	… 14
	北部16	飯塚北遺跡	… 14
	北部17	西原遺跡	… 14
鴻巣市	南部12	赤城遺跡	… 10
	南部13	中三谷遺跡	… 11
	南部14	中三谷遺跡	… 11
さ			
さいたま市	南部01	西原遺跡	… 9
	南部02	神明遺跡	… 9
	南部03	明花向遺跡	… 9
	南部04	明花向遺跡	… 9
	南部05	明花向遺跡	… 9
	南部06	関東遺跡	… 9
	南部07	西原遺跡	… 10
	南部08	中里前原北遺跡	… 10
	歴民03	中里前原遺跡	… 22

市町村名	セット名	遺跡名	ページ	
坂戸市	西部07	花影遺跡	… 5	
	西部08	中耕遺跡	… 5	
	西部09	桑原遺跡	… 5	
	西部10	山田遺跡	… 5	
	西部11	桑原A遺跡	… 5	
狭山市	西部06	西久保遺跡	… 4	
杉戸町	東部17	木津内貝塚	… 3	
	補足02	木津内貝塚	… 23	
た				
秩父市	補足03	姥原遺跡	… 23	
戸田市	南部09	鍛冶谷・新田口遺跡	… 10	
	南部10	鍛冶谷・新田口遺跡	… 10	
は				
蓮田市	東部14	ささら遺跡	… 3	
	東部15	荒川附遺跡	… 3	
	東部16	ささら遺跡	… 3	
	補足01	宿上貝塚	… 23	
羽生市	東部04	屋敷裏遺跡	… 1	
東松山市	西部14	岩の上遺跡	… 6	
	西部15	岩の上遺跡	… 6	
	西部16	舞台遺跡	… 6	
	西部17	代正寺遺跡	… 6	
	西部18	代正寺遺跡	… 6	
	西部19	玉太岡遺跡	… 7	
	西部20	根平遺跡	… 7	
	西部21	舞台遺跡	… 7	
	西部22	駒堀遺跡	… 7	
	西部23	玉太岡遺跡	… 7	
	西部24	桜山古墳群	… 7	
	西部25	銭塚遺跡	… 8	
西部26	山王裏遺跡	… 8		
日高市	西部12	宿東遺跡	… 5	
深谷市	北部18	出口遺跡・島之上遺跡	… 14	
	北部19	四反歩遺跡	… 15	
	北部20	上敷免遺跡	… 15	
	北部21	森下遺跡	… 15	
	北部22	熊野遺跡	… 15	
	北部23	竹之花遺跡	… 15	
	本庄市	北部01	古井戸遺跡	… 12
北部02		下田遺跡	… 12	
北部03		倉林後遺跡	… 12	
北部04		後張遺跡	… 12	
北部05		古川端遺跡	… 12	
北部06		古川端遺跡	… 12	
歴民04		今井川越田遺跡	… 22	
歴民05		今井川越田遺跡	… 22	
ま				
美里町		北部10	広木上宿遺跡	… 13
毛呂山町	西部13	まま上遺跡	… 6	
や				
寄居町	北部24	末野遺跡	… 15	
わ				
和光市	南部11	花ノ木遺跡	… 10	

# 地域別セット〈東部〉

番号 東部 01 点数 5



名称 つきみちした  
築道下遺跡

行田市

古墳時代

番号 東部 02 点数 1



名称 こしきだ  
小敷田遺跡

行田市

古墳時代

番号 東部 03 点数 7



名称 あたごどおり  
愛宕通遺跡

行田市

平安時代

番号 東部 04 点数 4



名称 やしきうら  
屋敷裏遺跡

羽生市

古墳時代

番号 東部 05 点数 1



名称 しゅりやま  
修理山遺跡

加須市

縄文時代

番号 東部 06 点数 4



名称 いいづみ  
飯積遺跡

加須市

古墳時代

# 地域別セット 〈東部〉

番号 東部 07 点数 5



名称 いいづみ 飯積遺跡

加須市 古墳時代

番号 東部 08 点数 5



名称 みずぶか 水深遺跡

加須市 奈良時代

番号 東部 09 点数 4



名称 みずぶか 水深遺跡

加須市 奈良・平安時代

番号 東部 10 点数 1



名称 はなづみかいつか 花積貝塚

春日部市 縄文時代

番号 東部 11 点数 1



名称 はなづみかいつか 花積貝塚

春日部市 縄文時代

番号 東部 12 点数 6



名称 やぎさき 八木崎遺跡

春日部市 奈良時代

# 地域別セット〈東部〉

番号 東部 13 点数 7



名称 くりはししゆくあと  
栗橋宿跡

久喜市

江戸時代

番号 東部 14 点数 4



名称 ささら遺跡

蓮田市

縄文時代

番号 東部 15 点数 3



名称 あらかわづけ  
荒川附遺跡

蓮田市

古墳時代

番号 東部 16 点数 4



名称 ささら遺跡

蓮田市

古墳時代

番号 東部 17 点数 1



名称 きづうちかいづか  
木津内貝塚

杉戸町

縄文時代

# 地域別セット 〈西部〉

番号 西部 01 点数 2



名称 かみぐみに  
上組Ⅱ遺跡

川越市

縄文時代

番号 西部 02 点数 2



名称 つるがおか  
鶴ヶ丘遺跡

川越市

弥生時代

番号 西部 03 点数 4



名称 かみぐみに  
上組Ⅱ遺跡

川越市

弥生時代

番号 西部 04 点数 3



名称 かみぐみに  
上組Ⅱ遺跡

川越市

古墳時代

番号 西部 05 点数 7



名称 つるがおか  
鶴ヶ丘遺跡

川越市

奈良・平安時代

番号 西部 06 点数 7



名称 にしくほ  
西久保遺跡

狭山市

平安時代

# 地域別セット 〈西部〉

番号 西部 07 点数 4



名称 はなかけ  
花影遺跡

坂戸市 縄文・弥生時代

番号 西部 08 点数 3



名称 なかこう  
中耕遺跡

坂戸市 古墳時代

番号 西部 09 点数 3



名称 くわはら  
桑原遺跡

坂戸市 古墳時代

番号 西部 10 点数 6



名称 やまだ  
山田遺跡

坂戸市 奈良・平安時代

番号 西部 11 点数 1



名称 くわはらえー  
桑原 A 遺跡

坂戸市 平安時代

番号 西部 12 点数 1



名称 しゅくがし  
宿東遺跡

日高市 縄文時代



# 地域別セット 〈西部〉

番号 西部 13 点数 1



名称 まま<sup>うえ</sup>上遺跡

毛呂山町 縄文時代

番号 西部 14 点数 3



名称 いわ<sup>うえ</sup>岩の上遺跡

東松山市 縄文時代

番号 西部 15 点数 3



名称 いわ<sup>うえ</sup>岩の上遺跡

東松山市 縄文時代

番号 西部 16 点数 3



名称 ぶたい<sup>ぶたい</sup>舞台遺跡

東松山市 古墳時代

番号 西部 17 点数 1



名称 だいしょうじ<sup>だいしょうじ</sup>代正寺遺跡

東松山市 弥生時代

番号 西部 18 点数 1



名称 だいしょうじ<sup>だいしょうじ</sup>代正寺遺跡

東松山市 弥生時代

# 地域別セット 〈西部〉

番号 西部 19 点数 3



名称 たまふとおか  
玉太岡遺跡

東松山市 弥生時代

番号 西部 20 点数 7



名称 ねだいら  
根平遺跡

東松山市 弥生・古墳時代

番号 西部 21 点数 11



名称 ぶたい  
舞台遺跡

東松山市 古墳時代

番号 西部 22 点数 7



名称 こまぼり  
駒堀遺跡

東松山市 古墳時代

番号 西部 23 点数 5



名称 たまふとおか  
玉太岡遺跡

東松山市 古墳時代

番号 西部 24 点数 2



名称 さくらやま こふんぐん  
桜山古墳群

東松山市 古墳時代

# 地域別セット 〈西部〉

番号 西部 25 点数 10



名称 ぜにつか  
銭塚遺跡

東松山市

奈良時代

番号 西部 26 点数 7



名称 さんのうら  
山王裏遺跡

東松山市

平安時代

番号 西部 27 点数 5



名称 こうち  
耕地遺跡

小川町

平安時代

# 地域別セット 〈南部〉

番号 南部 01 点数 2



名称 にしはら  
西原遺跡

さいたま市 縄文時代

番号 南部 02 点数 4



名称 しんめい  
神明遺跡

さいたま市 縄文時代

番号 南部 03 点数 3



名称 みょうばなむかい  
明花向遺跡

さいたま市 縄文時代

番号 南部 04 点数 1



名称 みょうばなむかい  
明花向遺跡

さいたま市 弥生時代

番号 南部 05 点数 1



名称 みょうばなむかい  
明花向遺跡

さいたま市 弥生時代

番号 南部 06 点数 1



名称 かんとう  
関東遺跡

さいたま市 弥生時代

# 地域別セット 〈南部〉

番号 南部 07 点数 2



名称 にしはら  
西原遺跡

さいたま市 弥生時代

番号 南部 08 点数 1



名称 なかざとまえはらきた  
中里前原北遺跡

さいたま市 弥生時代

番号 南部 09 点数 6



名称 かじや しんでんぐち  
鍛冶谷・新田口遺跡

戸田市 古墳時代

番号 南部 10 点数 1



名称 かじや しんでんぐち  
鍛冶谷・新田口遺跡

戸田市 古墳時代

番号 南部 11 点数 6



名称 はなのき  
花ノ木遺跡

和光市 平安時代

番号 南部 12 点数 4



名称 あかぎ  
赤城遺跡

鴻巣市 縄文時代

# 地域別セット 〈南部〉

番号 南部 13 点数 3



名称 なかさんや  
中三谷遺跡

鴻巣市 縄文時代

番号 南部 14 点数 5



名称 なかさんや  
中三谷遺跡

鴻巣市 古墳・奈良時代

番号 南部 15 点数 2



名称 おおやま  
大山遺跡

伊奈町 縄文時代

番号 南部 16 点数 5



名称 むかいほら  
向原遺跡

伊奈町 弥生時代

番号 南部 17 点数 1



名称 いなりだい  
稻荷台遺跡

上尾市 古墳時代

番号 南部 18 点数 2



名称 おおやま  
大山遺跡

伊奈町 古墳時代

# 地域別セット 〈北部〉

番号 北部 01 点数 1



名称 ふるいど  
古井戸遺跡

本庄市 縄文時代

番号 北部 02 点数 8



名称 しもだ  
下田遺跡

本庄市 古墳時代

番号 北部 03 点数 5



名称 くらばやしうしろ  
倉林後遺跡

本庄市 古墳時代

番号 北部 04 点数 3



名称 ごぼり  
後張遺跡

本庄市 古墳時代

番号 北部 05 点数 5



名称 ふるかわばた  
古川端遺跡

本庄市 奈良時代

番号 北部 06 点数 5



名称 ふるかわばた  
古川端遺跡

本庄市 平安時代

# 地域別セット 〈北部〉

番号 北部 07 点数 9



名称 なかぼり  
中堀遺跡

上里町

平安時代

番号 北部 08 点数 11



名称 なかぼり  
中堀遺跡

上里町

平安時代

番号 北部 09 点数 9



名称 なかぼり  
中堀遺跡・こうあんち  
耕安地遺跡

上里町

平安時代

番号 北部 10 点数 7



名称 ひろきかみじゅく  
広木上宿遺跡

美里町

古墳時代

番号 北部 11 点数 3

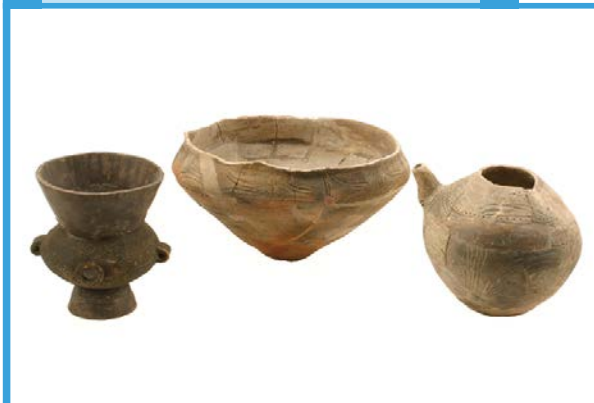


名称 すわのき  
諏訪木遺跡

熊谷市

縄文時代

番号 北部 12 点数 3



名称 すわのき  
諏訪木遺跡

熊谷市

縄文時代



# 地域別セット 〈北部〉

番号 北部 13 点数 7



名称 きたじま  
北島遺跡

熊谷市

古墳時代

番号 北部 14 点数 4



名称 しもだまち  
下田町遺跡

熊谷市

古墳時代

番号 北部 15 点数 4



名称 しもだまち  
下田町遺跡

熊谷市

平安時代

番号 北部 16 点数 7



名称 いいつかきた  
飯塚北遺跡

熊谷市

平安時代

番号 北部 17 点数 4



名称 にしはら  
西原遺跡

熊谷市

平安時代

番号 北部 18 点数 2



名称 でぐち しまのうえ  
出口遺跡・島之上遺跡

深谷市

縄文時代

# 地域別セット 〈北部〉

番号 北部 19 点数 3



名称 したんぶ  
四反歩遺跡

深谷市

弥生時代

番号 北部 20 点数 3



名称 じょうしきめん  
上敷免遺跡

深谷市

古墳時代

番号 北部 21 点数 6



名称 もりした  
森下遺跡

深谷市

古墳時代

番号 北部 22 点数 8



名称 くまの  
熊野遺跡

深谷市

奈良時代

番号 北部 23 点数 5



名称 たけのはな  
竹之花遺跡

深谷市

平安時代

番号 北部 24 点数 5



名称 すえの  
末野遺跡

寄居町

奈良・平安時代

# テーマ別セット

番号 **テーマ別 01** 点数 **13**



名称 **狩猟の道具①**

細石刃・細石刃核・尖頭器・ナイフ形石器

旧石器時代

番号 **テーマ別 02** 点数 **11**



名称 **狩猟の道具②**

細石刃・尖頭器・ナイフ形石器

旧石器時代

番号 **テーマ別 03** 点数 **23**



名称 **狩猟の道具③**

石鏃・スクレイパー・石錘

縄文時代

番号 **テーマ別 04** 点数 **17**



名称 **装身具①**

耳飾・ガラス小玉・水晶製切子玉

縄文・古墳時代

番号 **テーマ別 05** 点数 **13**



名称 **装身具②**

耳飾・勾玉・管玉・丸玉

縄文・古墳時代

番号 **テーマ別 06** 点数 **6**



名称 **装身具③**

耳飾・ガラス小玉・丸玉・勾玉

縄文・古墳時代

# テーマ別セット

番号 **テーマ別 07** 点数 2



名称 **土偶①**  
土偶 縄文時代

番号 **テーマ別 08** 点数 3



名称 **土偶②**  
土偶 縄文時代

番号 **テーマ別 09** 点数 2



名称 **埴輪①**  
埴輪 (男1・女1) 古墳時代

番号 **テーマ別 10** 点数 2



名称 **埴輪②**  
埴輪 (男1・女1) 古墳時代

番号 **テーマ別 11** 点数 2



名称 **埴輪③**  
埴輪 (男1・女1) 古墳時代

番号 **テーマ別 12** 点数 5



名称 **埴輪④**  
埴輪 (男3・女2) 古墳時代

# テーマ別セット

番号 **テーマ別 13** 点数 **13**



名称 **石の道具①**

石皿・磨石・打製石斧・  
磨製石斧・石鏃

縄文時代

番号 **テーマ別 14** 点数 **11**



名称 **石の道具②**

石皿・磨石・打製石斧・  
磨製石斧・石鏃

縄文時代

番号 **テーマ別 15** 点数 **8**



名称 **祈りの道具①**

せきぼう せっけん どっこいし  
石棒・石剣・独鈷石

縄文時代

番号 **テーマ別 16** 点数 **3**



名称 **調理の道具**

石皿（はちのす石）・磨石・  
敲石

縄文時代

番号 **テーマ別 17** 点数 **8**



名称 **伐る・掘る道具①**

打製石斧・磨製石斧

縄文時代

番号 **テーマ別 18** 点数 **7**



名称 **伐る・掘る道具②**

打製石斧・磨製石斧

縄文時代

テーマ別セット

テーマ別 19

8



伐る・掘る道具③

打製石斧・磨製石斧ませいせき 縄文時代

テーマ別 20

5



お茶の道具

茶釜ちゃかま・天目茶碗てんもくちやわん・急須いしゅうす・石臼 中世

テーマ別 21

4



硯①

硯 奈良時代～近世

テーマ別 22

4



硯②

硯 奈良時代～近世

テーマ別 23

2



硯③

円面硯えんめんけん 奈良時代

テーマ別 24

1



祈りの道具②

仏鉢ぶつぼつ 奈良時代

# テーマ別セット

番号 **テーマ別 25** 点数 1



名称 **祈りの道具③**

いたび  
板碑①

中世

番号 **テーマ別 26** 点数 1



名称 **祈りの道具③**

いたび  
板碑②

中世

番号 **テーマ別 27** 点数 2



名称 **はじき 土師器甕とすえき 須恵器甕**

甕

古墳時代

# 体験セット

番号 体験 01 点数 1



名称 まいきり  
火をおこす (1セット8本入)

番号 体験 02 点数 1



名称 黒曜石  
天然ガラスの切れ味を試す

番号 体験 03 点数 1



名称 縄文施文  
縄文土器の模様を再現する

番号 体験 04 点数 1



名称 拓本  
縄文土器の模様をうつしとる



# 歴史と民俗の博物館 常備セット

番号 歴民 01 点数 2



名称 すわの  
諏訪野遺跡

桶川市 縄文時代

番号 歴民 02 点数 2



名称 なかい  
中井遺跡・すわの  
諏訪野遺跡

上尾市・桶川市 縄文時代

番号 歴民 03 点数 3



名称 なかざとまえはら  
中里前原遺跡

さいたま市 弥生時代

番号 歴民 04 点数 3



名称 いまいかわごえだ  
今井川越田遺跡

本庄市 古墳時代

番号 歴民 05 点数 5



名称 いまいかわごえだ  
今井川越田遺跡

本庄市 古墳時代

番号 歴民 06 点数 7

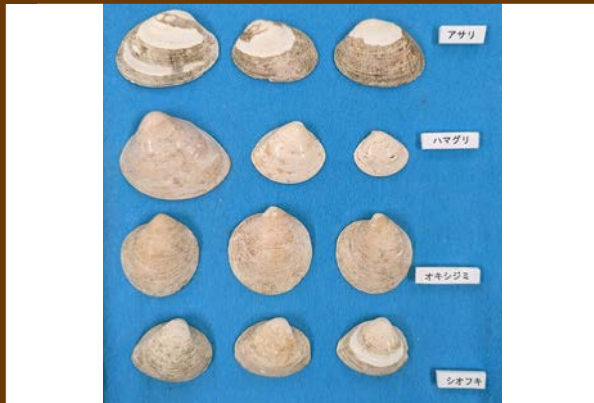


名称 なかぼり  
中堀遺跡

上里町 平安時代

# 補足資料

## 番号 補足 01



名称 貝がら

蓮田市 しゆくがみかいづか 宿上貝塚 縄文時代

## 番号 補足 02



名称 貝がら

杉戸町 きづうちかいづか 木津内貝塚 縄文時代

## 番号 補足 03



名称 クルミ

秩父市 うばはら 姥原遺跡 縄文時代

## 番号 補足 04



名称 桃のタネ

加須市 こぬまごうち 小沼耕地遺跡 中世

# 学習用キットの 組み合わせで、 こんな授業を 行うことができます



資料は大切な国民的財産です。  
丁寧に扱ってください。



埼玉県マスコット「コバトン」



机に布を敷くと  
安全に扱うことができます。

## ① ナベの歴史

同じ使い方なのにどうして形がちがうのか考える



ナベの歴史を通じ、工夫の積み重ねが現代の暮らしにつながっていると知ることができる

### 縄文時代

ふかばち  
深鉢



#### 特徴

- ・厚い・重い
- ・熱を逃しにくい形状（キャリパー形土器）
- ・側面に火が当たる



### 弥生時代

だいつきがめ  
台付甕



#### 特徴

- ・薄い・軽い・丸い
- ・底に台が付いている
- ・丸い底に火の先端が直接当たる
- ・対流が起こる丸い形状



### 古墳時代



#### 特徴

- ・文様がなく機能を重視
- ・底に穴が開いた土器（甑）の普及
- ・カマドの普及
- ・蒸し料理が広く作られるようになった



古墳時代の土器は3点を組み合わせて使います。

⚠ 実際には重ねないでください

## ② 時代と文化の特徴

各時代にどんなものがあったのか考える



各時代の特徴や人々の生活を考えることができる

### 縄文時代



### 弥生時代



### 古墳時代



### 奈良時代



### 平安時代



### 中世



### 江戸時代 (近世)



- ✔ クイズ形式にしてそれぞれの資料が何時代のものなのか考えます。
- ✔ 昔の道具がどのように使われていたのかを考えます。
- ✔ 異なる時代の資料を比較して、異なる点を考えます。
- ✔ 道具の変化から、現代までの生活の流れを学びます。



埼玉県マスコット「さいたまっち」

# 資料の取扱方法について

学習用キットには、埼玉県内の発掘調査で出土した本物の考古資料を使っています。

すべて貴重な文化財で、文化財保護法で「国民的財産」とされています。

正しい取扱方法で、主体的・対話的で深い学びと文化財愛護の心を届けてください。

## 取り出す前の準備



- 障害物のない広い空間で作業してください。
  - 中身を取り出す前に、キャスターから箱を降ろします。
  - 箱は必ず両手で持ち、地面と並行に移動してください。
- ※キャスターは、1回に1台まで貸出できます。



- 安定した場所に箱を置いてください。
- 箱を開ける前に、資料を置く場所を用意してください。



- 資料を取り出す前に、梱包材（綿など）を取り除きます。

## 資料は両手を添えてそっと持ち上げてください



## ダメ！ゼッタイ！

- × 横にしておく
- × 片手で持ち上げる
- × 細いところをつかむ
- × 資料どうしをぶつける
- × 複数人で同時に触れる



# 貸し出しの流れ

## 1 お申し込み

貸し出しはお申し込みフォーム(事業団ホームページ内)から随時お申し込みいただけます。  
※ご不明な点はお電話(0493-39-5346)にてお問い合わせください。

### お申し込みフォーム



<https://www.saimaibun.or.jp/kit.html>

希望するキットにチェックを入れてください



## 2 学習用キットの確認と取扱方法の説明

貸し出しは、直接ご来館ください。実際の学習用キットを確認し、取扱方法や注意点を説明します。

## 3 申込書（最終頁）を提出し、貸出しの手続き

使用目的と期間、所属団体名と担当者名をご記入いただきます。  
貸出期間は、原則として2週間です。費用はかかりません。

## 4 大切に運搬

必ず正位置で、安定した状態で運搬してください。

## 5 授業

先生方の腕の見せどころです。  
本物の土器・石器・埴輪などを使って郷土の学習をより深めてください。  
返却時に授業の様子や子供たちの反応を、ぜひお聞かせください。

## 6 返却日時の連絡

事前に返却日時をご連絡ください。

## 7 大切に運搬

必ず正位置で、安定した状態で運搬してください。

## 8 返却手続き

申込者と職員で返却された学習用キット数と中身を確認します。



埼玉県マスコット「コバトン」

# お申し込み・お問い合わせ先

## 公益財団法人 埼玉県埋蔵文化財調査事業団 資料活用部

電話 **0493-39-5346**

受付時間：午前 8 時 30 分～午後 5 時 15 分  
月曜日～金曜日（土・日・祝日・  
年末年始は除きます）

ホームページ

<https://www.saimaibun.or.jp>

メール

[katsuyou@saimaibun.or.jp](mailto:katsuyou@saimaibun.or.jp)



住所

埼玉県文化財収蔵施設

〒 369-0108 埼玉県熊谷市船木台 4 丁目  
4-1



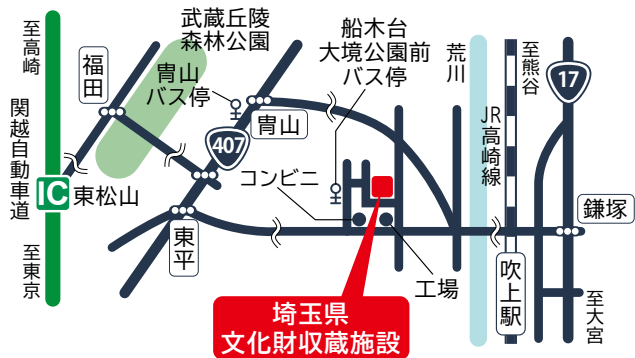
Google map

国際十王バス「青山」バス停下車、  
徒歩 25 分

熊谷市ゆうゆうバスひまわり号  
「船木台大境公園前」バス停下車、  
徒歩 5 分

関越自動車道  
東松山 IC から車 25 分

JR 高崎線「吹上駅」下車、タクシー  
10 分



## 歴史と民俗の博物館 常備セット

# お申し込み・お問い合わせ先

## 埼玉県立 歴史と民俗の博物館 学習支援担当

電話 **048-645-8171**

受付時間：午前 8 時 30 分～午後 5 時 15 分  
火曜日～金曜日（臨時休館日・年  
末年始は除きます）

ホームページ

<https://saitama-rekimin.spec.ed.jp>

メール

[m410890@pref.saitama.lg.jp](mailto:m410890@pref.saitama.lg.jp)



住所

〒 330-0803 埼玉県さいたま市大宮区高鼻町  
4-219（大宮公園内）



Google map

東武アーバンパークライン（野田線）  
「大宮公園駅」下車、徒歩 5 分





# 学習用キット利用申込書

令和 年 月 日

公益財団法人埼玉県埋蔵文化財調査事業団理事長 様

住 所

学校名

氏 名

電 話

次のとおり学習用キットの利用を申し込みます

利用目的			
利用期間	令和 年 月 日 ~ 令和 年 月 日		
キット番号	キット名称	点 数	備 考

体験セット	点 数	備 考

返却日 令和 年 月 日

担当者確認欄

\_\_\_\_\_